

PROLEC-SE-R

F. Cuetos · D. Arribas · J. L. Ramos

Batería de
Evaluación de los
Procesos Lectores
en Secundaria
y Bachillerato

REVISADA



ÍNDICE

Acerca de los autores	5
Prólogo	6
Agradecimientos	7
Ficha técnica	8
1. Introducción	9
2. Descripción general	11
2.1. Materiales	15
2.2. Cambios con respecto al PROLEC-SE	17
2.3. Aplicación y corrección	18
2.4. Estructura	19
2.5. Perfil de resultados	22
3. Fundamentación teórica	23
3.1. Procesos léxicos o de reconocimiento de palabras	23
3.2. Procesos sintácticos	25
3.3. Procesos semánticos	26
4. Normas de aplicación y corrección	27
4.1. Modalidades de aplicación y corrección	27
4.2. Recomendaciones generales sobre la evaluación	28
4.2.1. Grado de cualificación del examinador	28
4.2.2. Cuestiones éticas y deontológicas	29
4.3. Normas de aplicación	30
4.3.1. Consideraciones generales	30
4.3.2. Versión <i>screening</i> o pruebas de aplicación colectiva (pruebas 1 a 6) ...	31
4.3.3. Pruebas de aplicación individual (pruebas 7 a 13).....	34
4.4. Normas de corrección	38
4.4.1. Corrección mecanizada	38
5. Fundamentación psicométrica	43
5.1. Desarrollo de la revisión	43
5.2. Muestra de tipificación	46
5.3. Análisis de los ítems.....	48
5.3.1. Velocidad y potencia de los tests	49
5.3.2. Análisis de las propiedades psicométricas de los ítems	50

5.4. Análisis descriptivo	54
5.5. Fiabilidad	58
5.5.1. Consistencia interna	58
5.5.2. Error típico de medida e intervalos de confianza	61
5.6. Validez	62
5.6.1. Evidencias sobre la estructura interna	62
5.6.2. Evidencias sobre la relación con un criterio	66
5.7. Versión <i>screening</i> frente a batería completa	69
5.8. Construcción de los baremos	70
6. Normas de interpretación	73
6.1. Normas generales	73
6.2. Interpretación de la versión <i>screening</i>	74
6.3. Interpretación de la batería completa	75
6.3.1. Interpretación de los índices	75
6.3.2. Interpretación de las puntuaciones principales	78
6.3.3. Interpretación de las puntuaciones complementarias	81
6.4. Casos ilustrativos	82
6.4.1. Caso ilustrativo 1 (CI01): Andrés	82
6.4.2. Caso ilustrativo 2 (CI02): Inés	87
7. Pautas de intervención para las dificultades en la lectura	91
7.1. Recuperación de los procesos léxicos	92
7.2. Recuperación de los procesos sintácticos	95
7.3. Recuperación de los procesos semánticos	97
8. Adaptación al catalán	105
8.1. Introducción	105
8.2. Proceso de adaptación	105
8.3. Muestra de tipificación	106
8.4. Fiabilidad	107
8.5. Validez	108
Referencias bibliográficas	111

FICHA TÉCNICA

Nombre	» PROLEC-SE-R. <i>Batería de Evaluación de los Procesos Lectores en Secundaria y Bachillerato – Revisada.</i>
Autores	» Fernando Cuetos, David Arribas y José Luis Ramos.
Procedencia	» TEA Ediciones (2016).
Aplicación	» Individual y colectiva.
Ámbito de aplicación	» De 1.º de Educación Secundaria a 2.º de Bachillerato (de 12 a 18 años).
Duración	» Variable, 90 minutos aproximadamente la aplicación de la batería completa, unos 45 minutos la aplicación de la versión <i>screening</i> .
Finalidad	» Evaluación de la capacidad lectora general y de los procesos cognitivos intervinientes de tipo léxico, sintáctico y semántico. Detección de dificultades en la lectura.
Baremación	» Baremos en función del curso para los índices (puntuaciones CI; media = 100; Dt = 15) . Puntos de corte sobre la posibilidad de dificultades (leves o severas) y sobre la habilidad lectora para las puntuaciones principales y complementarias.
Materiales	» <ul style="list-style-type: none">• Versión <i>screening</i>: Manual, cuadernillos, hojas de respuestas mecanizadas y clave de acceso (PIN) para la corrección por Internet.• Batería completa: Manual, cuadernillos, cuaderno de estímulos, cuadernillos de anotación y clave de acceso (PIN) para la corrección por Internet.

LA VISUALIZACIÓN
DE ESTA PÁGINA
NO ESTÁ DISPONIBLE.

Si desea obtener más información
sobre esta obra o cómo adquirirla consulte:

www.teaediciones.com





2. Descripción general

El PROLEC-SE-R es una batería de trece pruebas para la evaluación y la detección de las dificultades en la lectura de los alumnos y alumnas de 1.º de ESO a 2.º de Bachillerato (de 12 a 18 años). Su aplicación permite obtener información sobre tres procesos básicos de la lectura: los procesos léxicos, sintácticos y semánticos. Más concretamente, permite evaluar la presencia de dificultades en uno o más de estos procesos y, en caso contrario, valorar el nivel de habilidad lectora (bajo, medio o alto) en comparación con otras personas del mismo curso.

Existen dos modalidades de aplicación: la **batería completa** y la **versión screening**. La primera permite obtener una información detallada de cada uno de los procesos evaluados y requiere la aplicación de todos los tests. La segunda modalidad, denominada versión *screening*, permite realizar una evaluación más breve y sencilla y requiere únicamente el uso de los tests de aplicación colectiva que incluye el PROLEC-SE-R (pruebas 1 a 6).

La versión *screening* se puede utilizar de forma totalmente independiente, pudiéndose adquirir los materiales necesarios para su aplicación (cuadernillo y hojas de respuestas mecanizadas) como un producto al margen de la batería completa. Una de las finalidades más comunes de esta versión es la realización de evaluaciones colectivas en centros educativos, permitiendo obtener simultáneamente una valiosa información sobre la posible presencia de dificultades en los procesos lectores de un amplio número de estudiantes (aulas, cursos o incluso centros completos) y en menos de una hora de clase. Para facilitar aún más este tipo de evaluaciones colectivas, se ha diseñado una hoja de respuestas específica para esta versión que, además de la corrección por Internet, permite la corrección mecanizada de los datos. Esto supone una destacable ventaja cuando se realizan evaluaciones muy numerosas¹.

La batería completa incluye un total de trece pruebas (tabla 2.1), las cuales se registran en un cuadernillo de anotación. Las seis primeras son comunes a la versión *screening* y pueden aplicarse de forma individual o colectiva (a conveniencia de la persona responsable de la evaluación); las siete restantes requieren necesariamente de una sesión de evaluación individual. La evaluación con el PROLEC-SE-R es flexible y permite combinar ambos formatos de aplicación en distintas fases; además, no siempre requiere la aplicación de todos los tests.

» | ¹ Consulte con TEA Ediciones la disponibilidad y las condiciones de este servicio opcional de corrección mecanizada.

» Tabla 2.1. Pruebas del PROLEC-SE-R y características

N.º	Prueba	Siglas	Modalidad		Aplicación		Materiales			
			Versión <i>screening</i>	Batería completa	Colectiva	Individual	Cuaderno de estímulos	Cuadernillo	Hoja de respuestas mecanizada	Cuadernillo de anotación
1	Selección léxica	SL	✓	✓	✓	✓	—	✓	✓	✓
2	Categorización semántica	CS	✓	✓	✓	✓	—	✓	✓	✓
3	Estructuras gramaticales I	EG I	✓	✓	✓	✓	—	✓	✓	✓
4	Juicios de gramaticalidad	JG	✓	✓	✓	✓	—	✓	✓	✓
5	Comprensión expositiva	CE	✓	✓	✓	✓	—	✓	✓	✓
6	Comprensión narrativa	CN	✓	✓	✓	✓	—	✓	✓	✓
7	Lectura de palabras	LP	—	✓	—	✓	✓	—	—	✓
8	Lectura de pseudopalabras	PS	—	✓	—	✓	✓	—	—	✓
9	Estructuras gramaticales II	EG II	—	✓	—	✓	✓	—	—	✓
10	Signos de puntuación	SP	—	✓	—	✓	✓	—	—	✓
11	Comprensión lectora pura	CLP	—	✓	—	✓	✓	—	—	✓
12	Comprensión lectora mnemónica	CLM	—	✓	—	✓	✓	—	—	✓
13	Comprensión oral	CO	—	✓	—	✓	✓	—	—	✓

Por lo general, la forma de proceder más habitual será establecer un proceso de evaluación en dos fases, aplicando en un primer momento (individual o colectivamente) las pruebas 1 a 6 y, posteriormente, las pruebas 7 a 13 a los casos sobre los que exista sospecha de dificultades. Sin embargo, en muchos casos se pueden ver cubiertas las necesidades de evaluación aplicando únicamente la primera parte de la batería (pruebas 1 a 6), siendo innecesario aplicar las pruebas restantes, sobre todo teniendo en cuenta que requiere la realización de sesiones individuales. No obstante, se recomienda continuar con la aplicación de la batería completa en todos los casos identificados como dudosos o indicativos de posibles dificultades leves o severas. De esta forma, la evaluación con el resto de la batería (pruebas 7 a 13) permitirá recoger un conjunto más amplio de datos e informaciones que serán de gran utilidad para caracterizar las dificultades, para afinar en el diagnóstico y para poder establecer con mayor detalle los objetivos de una posible intervención. Además, cuando se apliquen las pruebas 1 a 6 de forma colectiva, la aplicación posterior de las pruebas 7 a 13 también servirá para descartar los posibles falsos positivos que se hayan podido producir debido a las circunstancias propias de las sesiones grupales (distracción, falta de atención, fatiga...).

La corrección de cualquiera de las dos modalidades, *screening* o batería completa, se realiza por Internet mediante la plataforma TEACorrige (www.teacorrige.com). Es importante destacar que este sistema está

» Tabla 2.2. Puntuaciones de la batería completa

Puntuación	Siglas	PROCESOS			Puntuación / Categoría
		Léxicos	Sintácticos	Semánticos	
Índices					
General de lectura	IGL	✓	✓	✓	CI
Léxico	LEX	✓	—	—	CI
Sintáctico	SIN	—	✓	—	CI
Semántico	SEM	—	—	✓	CI
Puntuaciones principales					
Selección léxica	SL	✓	—	—	DD, D, Baja, Media, Alta
Categorización semántica	CS	✓	—	—	DD, D, Baja, Media, Alta
Lectura de palabras	LP	✓	—	—	DD, D, Baja, Media, Alta
Lectura de pseudopalabras	PS	✓	—	—	DD, D, Baja, Media, Alta
Estructuras gramaticales I	EG I	—	✓	—	DD, D, Baja, Media, Alta
Juicios de gramaticalidad	JG	—	✓	—	DD, D, Baja, Media, Alta
Estructuras gramaticales II	EG II	—	✓	—	DD, D, Baja, Media, Alta
Signos de puntuación	SP	—	✓	—	DD, D, Baja, Media, Alta
Comprensión expositiva	CE	—	—	✓	DD, D, Baja, Media, Alta
Comprensión narrativa	CN	—	—	✓	DD, D, Baja, Media, Alta
Comprensión lectora pura	CLP	—	—	✓	DD, D, Baja, Media, Alta
Comprensión lectora mnemónica	CLM	—	—	✓	DD, D, Baja, Media, Alta
Comprensión oral	CO	—	—	✓	DD, D, Baja, Media, Alta
Puntuaciones complementarias					
Lectura de palabras - precisión	LP-P	✓	—	—	DD, D, Baja, Normal
Lectura de pseudopalabras - precisión	PS-P	✓	—	—	DD, D, Baja, Normal
Frecuencia alta - precisión	FA-P	✓	—	—	DD, D, Baja, Normal
Frecuencia baja - precisión	FB-P	✓	—	—	DD, D, Baja, Normal
Longitud larga - precisión	LL-P	✓	—	—	DD, D, Baja, Normal
Longitud corta - precisión	LC-P	✓	—	—	DD, D, Baja, Normal
Lectura de palabras - velocidad	LP-V	✓	—	—	Muy lenta, lenta, media, rápida y muy rápida
Lectura de pseudopalabras - velocidad	PS-V	✓	—	—	Muy lenta, lenta, media, rápida y muy rápida
Frecuencia alta - velocidad	FA-V	✓	—	—	Muy lenta, lenta, media, rápida y muy rápida
Frecuencia baja - velocidad	FB-V	✓	—	—	Muy lenta, lenta, media, rápida y muy rápida
Longitud larga - velocidad	LL-V	✓	—	—	Muy lenta, lenta, media, rápida y muy rápida
Longitud corta - velocidad	LC-V	✓	—	—	Muy lenta, lenta, media, rápida y muy rápida
Pasiva	PAS	—	✓	—	DD, D, Baja, Normal
Objeto focalizado	OF	—	✓	—	DD, D, Baja, Normal
Sujeto escindido	SE	—	✓	—	DD, D, Baja, Normal
Objeto escindido	OE	—	✓	—	DD, D, Baja, Normal
Relativa de sujeto	RS	—	✓	—	DD, D, Baja, Normal
Relativa de objeto	RO	—	✓	—	DD, D, Baja, Normal
Lectura de texto	SEM-V	—	—	✓	Muy lenta, lenta, media, rápida y muy rápida

Nota.- CI: Puntuación típica con media = 100 y Dt = 15; DD: Posible dificultad severa; D: Posible dificultad leve.

Con la versión *screening* se obtiene un perfil con hipótesis diagnósticas generales por cada tipo de proceso (léxico, sintáctico y semántico), incluyendo las categorías de posible dificultad severa (DD), posible dificultad leve (D), dudas (¿?) y normal (téngase en cuenta que con esta versión no es posible obtener puntuaciones CI de los procesos, sino categorías; tabla 2.3). Además, de cada test o subproceso se informa, en términos de categorías normativas, de la posible presencia de dificultades o, en caso contrario, sobre el nivel de habilidad lectora (bajo, medio o alto) en comparación con el resto del alumnado del mismo curso. En la figura 4.2 puede consultarse un perfil obtenido tras la aplicación de la versión *screening*.

» **Tabla 2.3.** Puntuaciones de la versión *screening*

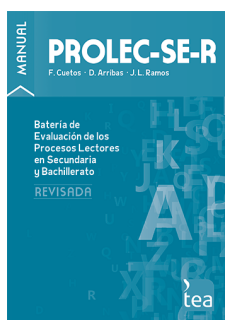
Puntuación	Siglas	PROCESOS			Puntuación / Categoría
		Léxicos	Sintácticos	Semánticos	
Hipótesis diagnósticas					
Procesos léxicos	—	✓	—	—	DD, D, ¿?, Normal
Procesos sintácticos	—	—	✓	—	DD, D, ¿?, Normal
Procesos semánticos	—	—	—	✓	DD, D, ¿?, Normal
Puntuaciones					
Selección léxica	SL	✓	—	—	DD, D, Baja, Media, Alta
Categorización semántica	CS	✓	—	—	DD, D, Baja, Media, Alta
Estructuras gramaticales I	EG I	—	✓	—	DD, D, Baja, Media, Alta
Juicios de gramaticalidad	JG	—	✓	—	DD, D, Baja, Media, Alta
Comprensión expositiva	CE	—	—	✓	DD, D, Baja, Media, Alta
Comprensión narrativa	CN	—	—	✓	DD, D, Baja, Media, Alta

Nota.- DD: Posible dificultad severa; D: Posible dificultad leve; ¿?: Dudas.

2.1. Materiales

Materiales incluidos en la batería completa

» **Manual:** Incluye toda la información sobre la batería, como son los fundamentos teóricos, las normas de aplicación y corrección, la fundamentación psicométrica, las normas de interpretación y las pautas de intervención para las dificultades en la lectura.



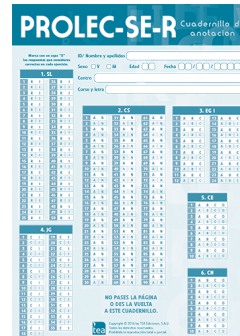
» **Cuadernillo:** Material reutilizable para distintas aplicaciones, contiene las pruebas 1 a 6 de la batería, que pueden aplicarse colectiva o individualmente. Estas pruebas son SL (Selección léxica) y CS (Categorización semántica) para la evaluación de los procesos léxicos, EG I (Estructuras gramaticales I) y JG (Juicios de gramaticalidad) para la evaluación de los procesos sintácticos y CE (Comprensión expositiva) y CN (Comprensión narrativa) para los procesos semánticos.



» **Cuaderno de estímulos:** Cuaderno con atril que incluye las pruebas 7 a 13 de la batería (de aplicación individual), las cuales se utilizan a continuación de las que contiene el cuadernillo. Estas pruebas son LP (Lectura de palabras) y PS (Lectura de pseudopalabras) para los procesos léxicos, EG II (Estructuras gramaticales II) y SP (Signos de puntuación) para los procesos sintácticos y CLP (Comprensión lectora pura), CLM (Comprensión lectora mnemónica) y CO (Comprensión oral) para los procesos semánticos.



» **Cuadernillo de anotación:** Material fungible (no reutilizable) que permite que los alumnos y alumnas anoten sus datos de identificación y las respuestas a las pruebas 1 a 6 y que la persona a cargo de la evaluación realice las anotaciones y valoraciones necesarias para la aplicación de las pruebas 7 a 13. Este cuadernillo de anotación es el que se incluye por defecto en el juego completo de la batería y permite aplicar las 13 pruebas de que consta el PROLEC-SE-R en su totalidad y registrar las respuestas para corregirlas posteriormente mediante el sistema TEAcorrege (www.teacorrege.com).



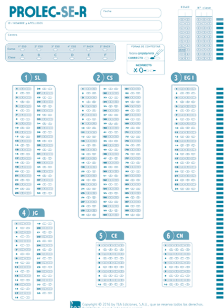
» **Claves de acceso (PIN) para la corrección por Internet:** Hoja que contiene un código necesario para realizar la corrección por Internet mediante el sistema TEAcorrege. Contiene también unas breves instrucciones sobre el uso de este sistema de corrección.

Materiales incluidos en la versión *screening*

La versión *screening* incluye el manual, el cuadernillo con las pruebas 1 a 6 y las claves de acceso (PIN) para la corrección ya descritos anteriormente.



Además, en lugar del anterior cuadernillo de anotación, incluye el siguiente material específico:



» **Hoja de respuestas:** Permite recoger los datos de identificación de la persona evaluada y las respuestas a las 6 pruebas de la versión *screening*. Se trata de un material no reutilizable que puede usarse tanto para la corrección mediante el sistema *TEAcorrige* (www.teacorrige.com) como para la corrección mecanizada mediante lectora de marcas ópticas².

2.2. Cambios con respecto al PROLEC-SE

El PROLEC-SE-R, sin perder la filosofía de su predecesor, incluye algunos cambios notables que pretenden facilitar la labor de profesionales e investigadores.

La principal novedad es sin duda la posibilidad de aplicar colectivamente y de un modo rápido, fácil y simultáneo algunas de las pruebas de la batería, bien sea mediante la versión *screening*, bien como parte de una evaluación con la batería completa. Esta opción multiplica la versatilidad y la flexibilidad de la evaluación y facilita enormemente la labor de los equipos de profesionales en su tarea de detectar dificultades sin perder la exhaustividad que ha caracterizado la familia de productos PROLEC. También puede servir de ayuda a los investigadores e investigadoras cuando traten de realizar estudios con una amplia muestra de participantes y necesiten datos de lectura de todos ellos. La parte colectiva se corrige al término de la sesión para obtener información sobre los tres procesos básicos de la lectura: léxicos, sintácticos y semánticos. Sin embargo, los resultados que proporciona son menos precisos y pormenorizados que los de la batería completa, la cual incluye tareas que se deben aplicar y supervisar de un modo individualizado para conseguir una evaluación global del rendimiento lector.

Otra novedad es la ampliación del ámbito de aplicación hasta los 18 años, incluyendo todos los cursos de la Enseñanza Secundaria Obligatoria (ESO; de 12 a 16 años) y del Bachillerato (de 16 a 18 años). En esta edición revisada, además, comienza la evaluación en el primer curso de la Secundaria, dejando los cursos de 5º y 6º de Primaria al PROLEC-R. De esta manera, con el PROLEC-R y el PROLEC-SE-R se cubre un amplio período de la enseñanza, desde la Educación Primaria (6 años) hasta el Bachillerato (18 años).

También es novedad el incluir un texto de comprensión oral para contrastar con la comprensión escrita. Esta prueba, que ya fue introducida en el PROLEC-R, permite conocer si las dificultades de comprensión de algunos casos son consecuencia de los textos escritos, por su escasa fluidez lectora, o son problemas generales de comprensión relacionados con las capacidades cognitivas. En el caso de los lectores hiperléxicos se observará que muestran dificultades en ambas modalidades de presentación, mientras que los disléxicos solo presentarán dificultades con los textos escritos.

Se han incorporado también mejoras importantes en el diseño y en el formato de los materiales. En primer lugar, como ya se ha mencionado, se ha facilitado la aplicación colectiva de parte de la batería y se ha diseñado una versión *screening* que cuenta con una hoja de respuestas específica. Igualmente, si lo que

» ² Para más información sobre la corrección, véase el apartado 4.4 de este manual.

se desea es aplicar la batería completa, los materiales que se incluyen hacen que la sesión y la recogida de la información sea sencilla, al usar un único cuadernillo de anotación en el que se registran las respuestas a todas las pruebas. Además, se han incluido estímulos a todo color en varias de las tareas, especialmente en los dos tests de Estructuras gramaticales, lo que hace que su resolución sea más amena y atractiva para el alumnado.

Otra novedad importante se refiere a la corrección, la cual pasa de ser manual a realizarse por Internet mediante el sistema TEAcorrige. Este cambio tiene una serie de ventajas claras, como son agilizar y estandarizar el proceso y reducir los errores de cálculo o procedimiento. Pero sobre todo permite incrementar notablemente la explotación de la información que se extrae de la batería, algo que solo puede desarrollarse con una corrección que automatiza la gran cantidad de cálculos que requiere el nuevo desarrollo metodológico subyacente al PROLEC-SE-R. Y es que ahora no solo se ofrece información sobre las pruebas, sino que se obtienen además un Índice general de lectura (IGL) e índices por cada tipo de proceso en puntuaciones CI (media = 100; Dt = 15), se utilizan puntos de corte más acordes a la naturaleza de los datos, se calculan puntuaciones complementarias que hacen más sencilla la intervención y se tienen en cuenta otras informaciones como la longitud de las palabras, la frecuencia de uso...

Finalmente, como ya se ha mencionado, se han tratado de mejorar los aspectos metodológicos y psicométricos. Por una parte se ha aumentado considerablemente el tamaño y la representatividad de la muestra de tipificación, representatividad que irá incrementándose sucesivamente en posteriores ediciones (se recomienda consultar los últimos datos actualizados sobre las muestras de tipificación en la plataforma de corrección, información más ágilmente actualizable que la incluida en este manual). Además, se ha adaptado la batería al catalán desde su concepción, lo que permite que los PROLEC cubran también todas las etapas educativas de la enseñanza en esta lengua. Por último, se ha producido un salto cualitativo importante en lo que al desarrollo psicométrico se refiere, basando la construcción de los baremos en procedimientos vanguardistas que permiten superar algunas de las limitaciones muestrales e incluyendo análisis que se ajustan mejor a la naturaleza de las puntuaciones y que respetan los estándares más actuales sobre evaluación psicológica y educativa.

LA VISUALIZACIÓN
DE ESTA PÁGINA
NO ESTÁ DISPONIBLE.

Si desea obtener más información
sobre esta obra o cómo adquirirla consulte:

www.teaediciones.com





4. Normas de aplicación y corrección

Gran parte de las indicaciones que se incluyen y detallan en este capítulo tienen como objetivo principal conseguir una situación de evaluación y valoración lo más homogénea, estandarizada y clara posible. Dicha condición constituye la base del proceso de aplicación y corrección de los tests psicológicos, un acto del que depende la precisión de los resultados y la exactitud de la interpretación, así como la fundamentación de las decisiones que se toman en virtud de ellos.

El capítulo comienza tratando las modalidades más frecuentes de aplicación y corrección que permite la batería, para continuar con una serie de recomendaciones sobre la evaluación, entre las que se tratan la cualificación mínima requerida para la aplicación, la corrección y la interpretación, así como algunas cuestiones de tipo ético y deontológico sobre la evaluación de personas. En el tercer punto se incluyen las normas de aplicación generales y específicas propiamente dichas, tanto de la parte de aplicación colectiva o versión *screening* (pruebas 1 a 6) como de los tests de aplicación individual (pruebas 7 a 13). Por último, se ofrecen algunas notas sobre las formas de corrección por Internet y mecanizada.

4.1. Modalidades de aplicación y corrección

El PROLEC-SE-R tiene como una de sus características más definitorias y notables el permitir la aplicación de varias combinaciones de pruebas adaptadas a las necesidades evaluativas. Entre ellas, las modalidades de uso más habituales son:

- **Versión *screening*:** Se aplican colectivamente las 6 primeras pruebas de la batería a un grupo o clase, utilizando para ello cuadernillos y hojas de respuestas mecanizadas. Posteriormente se corrigen las respuestas por Internet mediante el sistema TEACorrige y se obtiene un perfil de resultados que informa sobre las posibles dificultades en la lectura que requieren de una mayor atención por parte del profesional.
- **Batería completa:** Se aplican las 13 pruebas de que consta la batería. Las 6 primeras pueden aplicarse colectiva o individualmente, mientras que las 7 restantes se aplican necesariamente en una sesión de tipo individual. Los materiales que se requieren son un cuaderno de estímulos y tantos cuadernillos y cuadernillos de anotación como personas a evaluar. La corrección también se realiza por medio del sistema TEACorrige, que facilita un perfil de resultados más completo, con diferentes indicadores que ayudan al diagnóstico y a la intervención en caso de dificultades.

Un modo de proceder muy eficaz (y probablemente el más común) consiste en aplicar las 6 primeras pruebas colectivamente a un grupo numeroso y obtener un primer perfil de resultados para conocer qué casos son sospechosos de presentar dificultades en la lectura. Posteriormente, se les aplicaría las 7 pruebas restantes únicamente a esos casos, uno a uno y en sesión individual, con la finalidad de profundizar en el diagnóstico y

cuantificar de un modo preciso las dificultades o el rendimiento lector. De este modo, como ya se ha explicado con anterioridad, se invertirían unos 45 minutos inicialmente en evaluar al grupo, a lo que se añadirían otros 45 minutos por cada uno de los alumnos o alumnas que pasaran a la sesión individual, lo cual reduce considerablemente el tiempo total de evaluación.

Para el registro de las respuestas en la sesión grupal pueden utilizarse cuadernillos de anotación, lo que requerirá posteriormente que la persona a cargo de la evaluación, o cualquier otra autorizada, teclee las respuestas en el sistema TEAcorrige, o bien hojas de respuestas mecanizadas, las cuales permiten un procesamiento automático mediante una lectora óptica de marcas. Este servicio lo ofrece TEA Ediciones y tiene una serie de requisitos, entre los cuales el más importante es la utilización de las hojas mecanizadas que se incluyen con la versión *screening* y que han sido diseñadas a tal efecto, ya que en caso contrario no es posible la lectura automatizada. Mediante él se obtiene de un modo rápido y automático una visión general del nivel de lectura de uno o varios grupos, lo que puede igualmente complementarse con la parte individual de la batería cuando se desee un perfil de resultados más completo.

Si se tiene información previa sobre posibles dificultades o se desea obtener marcadores numéricos de los procesos de lectura y del rendimiento global también se pueden aplicar directamente los 13 tests en una sesión individual, lo que supondrá invertir unos 90 minutos en total, aproximadamente. En este proceso puede obtenerse opcionalmente un primer perfil de resultados una vez terminadas las 6 primeras pruebas, para decidir en función de los hallazgos si continuar o no con la batería completa, o puede continuarse con todas las pruebas para completar la batería en cualquier caso. Esta modalidad es la que mayor información ofrece, ya que el examinador o examinadora está presente en todo momento y puede observar algunas cuestiones que en una aplicación colectiva resultan difíciles de identificar.

Por último, también es posible aplicar las pruebas aisladamente o seleccionar combinaciones de ellas que difieran de las anteriormente mencionadas. En estos casos es importante tener en cuenta que no se obtendrá un perfil completo de resultados, sino únicamente las puntuaciones que dichas pruebas permitan calcular. Por ejemplo, el Índice general de lectura (IGL) únicamente puede calcularse en caso de aplicar las 13 pruebas, al igual que los índices de procesos solo pueden calcularse cuando se aplican todas las pruebas dependientes de cada uno. Igualmente, si se aplicaran únicamente los 7 tests de la parte individual (pruebas 7 a 13) se obtendrían puntuaciones en dichos tests (LP, PS, EG II...) y las correspondientes puntuaciones complementarias de los procesos léxicos y semánticos, pero no se calcularía ningún índice ni ninguna puntuación complementaria de procesos sintácticos, al requerir los 6 primeros tests para su cálculo.

4.2. Recomendaciones generales sobre la evaluación

4.2.1. Grado de cualificación del examinador

Como se ha indicado en diferentes partes de este manual, la aplicación del PROLEC-SE-R puede ser colectiva e individual. Para el desarrollo de la sesión de evaluación de los tests que permiten la aplicación **colectiva** no se requiere una cualificación muy alta o especializada. No obstante, cualquier persona a cargo del proceso precisa cierto entrenamiento en la aplicación de tests psicológicos, debe estar familiarizada con las tareas que incluye cada test, mostrar destreza en el manejo de grupos numerosos de escolares y, si fuera necesario, contar con la supervisión profesional de una persona debidamente cualificada.

Caso distinto es el relativo a las pruebas que solo se pueden aplicar de forma **individual**, donde se debe intervenir activamente en el proceso de aplicación y, sobre todo, de valoración de las respuestas. Para ello, se deben tener conocimientos de Psicología y sería deseable que también se contara con formación especí-

fica en la aplicación e interpretación de tests individuales a adolescentes de las mismas edades que cubre la batería. Las personas que deseen aprender a aplicar esta parte del PROLEC-SE-R deberán tener formación en los principios fundamentales de evaluación, como son el establecimiento y mantenimiento de un adecuado *rapport*, la creación de las condiciones adecuadas para un rendimiento óptimo, el seguimiento de los procedimientos estándares de aplicación, la indagación en las respuestas incompletas o ambiguas, el registro de los tiempos y el mantenimiento de la seguridad e integridad del test. Además, las examinadoras o examinadores que trabajen con personas con necesidades especiales requerirán poseer experiencia y maestría en el uso de técnicas adicionales más especializadas y adaptadas a este colectivo.

Algo similar ocurre con la interpretación y el acceso a los resultados de la batería. Debido a que el tipo de información que se maneja puede ser sensible y dar lugar a decisiones importantes, cualquier labor relacionada con la interpretación y el uso de las puntuaciones se reserva únicamente a **profesionales titulados y cualificados** con conocimiento sobre teoría de tests y métodos estadísticos, como pueden ser psicólogos, psicopedagogos o logopedas.

4.2.2. Cuestiones éticas y deontológicas

El uso y la aplicación de pruebas psicológicas se rigen por una serie de principios cuyo conocimiento puede ser de gran utilidad. Existen varios organismos que han articulado normas éticas sobre el uso de los tests psicológicos, entre los cuales destacamos el Código Deontológico del Psicólogo (CDP; COP, Colegio Oficial de Psicólogos, 2014), los Principios éticos y el Código de Conducta de la APA (American Psychological Association, 2010), las Normas Mínimas para el Uso de los Tests (Moreland *et al.*, 1995) y las Directrices Internacionales para el Uso de los Tests de la ITC (International Test Commission, 2000).

Se recomienda encarecidamente la lectura de estos documentos, ya que incluyen cuestiones importantes en relación con la evaluación de personas. Presentamos a continuación un breve resumen sobre los aspectos más relacionados con la evaluación psicométrica, los cuales deben tenerse en mente para asegurar una práctica ajustada a la deontología que rige la profesión. Así, el profesional:

- Debe utilizar instrumentos de evaluación cuya fiabilidad y validez con la población a evaluar haya sido comprobada (Art. 9.02; APA, 2010).
- Debe usar tests para los que esté debidamente capacitado (ITC, 2000).
- Debe ser prudente a la hora de aplicar instrumentos y técnicas y debe fundamentar objetiva y científicamente sus intervenciones (art. 6 del CDP; COP, 2010).
- Debe asegurarse de la confidencialidad de los resultados de los tests (ITC, 2000).
- Debe proporcionar una información clara sobre la finalidad de la evaluación e informar a las personas interesadas de forma constructiva y positiva.
- Debe abstenerse de facilitar los materiales de evaluación psicológica a personas no competentes y debe garantizar su custodia, su integridad y su seguridad (art. 19 del CDP; COP, 2010; arts. 9.07 y 9.11; APA, 2010). Igualmente, debe mantener la seguridad de las plantillas y abstenerse de entrenar a las personas en los ítems del test (Moreland *et al.*, 1995).

LA VISUALIZACIÓN
DE ESTA PÁGINA
NO ESTÁ DISPONIBLE.

Si desea obtener más información
sobre esta obra o cómo adquirirla consulte:

www.teaediciones.com



4.4. Normas de corrección

Como ya se ha indicado anteriormente, la corrección de la batería se realiza mediante TEACorrige (www.teacorrige.com), la plataforma de corrección de tests por Internet de TEA Ediciones. Este sistema permite realizar la corrección con facilidad, además de presentar varias ventajas destacables: 1) el tiempo de corrección es inferior al de la corrección manual tradicional; 2) minimiza los errores; 3) permite obtener los resultados de la evaluación de forma inmediata; y 4) proporciona las puntuaciones y un perfil gráfico individual de cada persona evaluada.

Para usar este sistema el profesional deberá registrarse en la plataforma TEACorrige (www.teacorrige.com). Si ya estuviera registrado, aunque fuera para el uso de otros tests, no sería necesario volver a hacerlo. Cuando se adquiere un juego completo del PROLEC-SE-R, en cualquier modalidad (*screening* o batería completa), o un nuevo paquete de hojas de respuestas o cuadernillos de anotación se recibe un documento (PIN de corrección) con las instrucciones necesarias para acceder al sistema y poder corregir todas las aplicaciones adquiridas.

Una vez que el profesional accede al sistema de corrección deberá introducir los datos de identificación del caso evaluado (p. ej., edad, curso, fecha...). Después, mediante números, deberá introducir las respuestas que la persona haya dado en las diferentes pruebas de la batería. Tras introducir las correspondientes a las pruebas 1 a 6, que son las que comparten la versión *screening* y la batería completa, el sistema permitirá obtener el perfil de resultados en esas pruebas (figura 4.2). Este perfil puede ser impreso, descargado en la computadora o en la tableta y conservado para su consulta en ocasiones posteriores.

En caso de haber aplicado la batería completa, se podrá completar la corrección introduciendo las respuestas a las pruebas restantes (7 a 13), lo que dará lugar a la obtención de otro perfil de resultados más completo compuesto por índices, puntuaciones principales y puntuaciones complementarias, así como con algunos comentarios sobre el tipo de procesamiento léxico (figura 4.3). El proceso de corrección completo no requiere más de 4 o 5 minutos.

4.4.1. Corrección mecanizada

En aquellos casos en los que se evalúe a un gran número de personas con la versión *screening* o tests de aplicación colectiva es posible optar por un sistema de corrección mecanizada. Mediante él, el profesional envía todas sus hojas de respuestas a TEA Ediciones, quien se encarga de la lectura, la corrección y la generación de los perfiles individuales de resultados, así como de la integración en su cuenta de usuario de TEACorrige, por si deseara complementar posteriormente alguna de las evaluaciones aplicando la batería completa.

Este servicio de corrección mecanizada está basado en la lectura, mediante máquinas de lectora óptica, de las respuestas que han marcado las personas evaluadas. Las hojas de respuestas de la versión *screening* han sido diseñadas para ser compatibles con este sistema, por lo que deberán usarse necesariamente para poder utilizar este servicio. En todo caso, antes de utilizar este sistema conviene contactar con TEA Ediciones o su representante autorizado para que pueda indicarle los pasos necesarios.

PERFIL

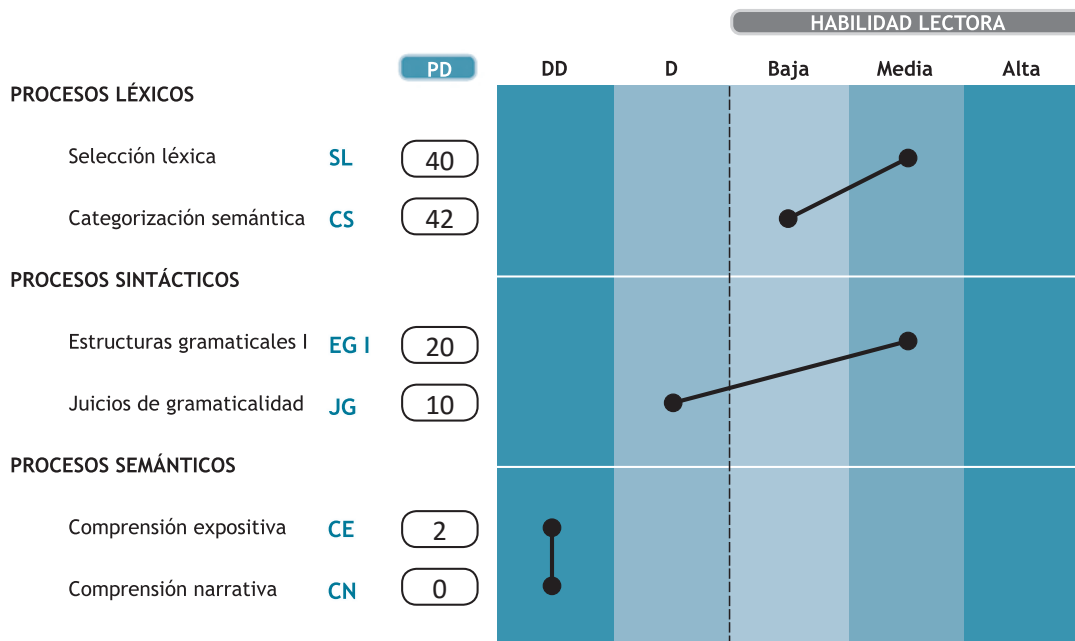
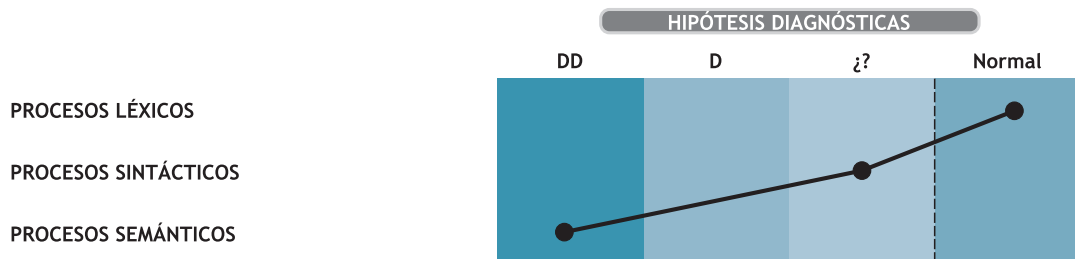
PROLEC-SE-R
Manual
Sistema de Evaluación de los Procesos Lectores en Secundaria y Bachillerato

Id: EJ01

Edad: 13 años **Sexo:** Varón **Fecha de aplicación:** 30/09

Curso: 1.º ESO

Centro: TEA Ediciones



Nota.- Resultados de la versión *screening*. PD: Puntuación directa; DD: Posibles dificultades severas; D: Posibles dificultades leves; ¿?: Dudas.

tea *A la vanguardia de la evaluación psicológica*
www.teaediciones.com

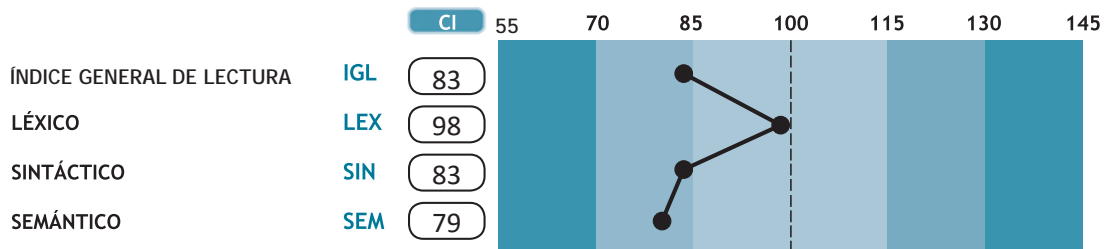
» **Figura 4.2.** Perfil de resultados de la versión *screening*

PERFIL

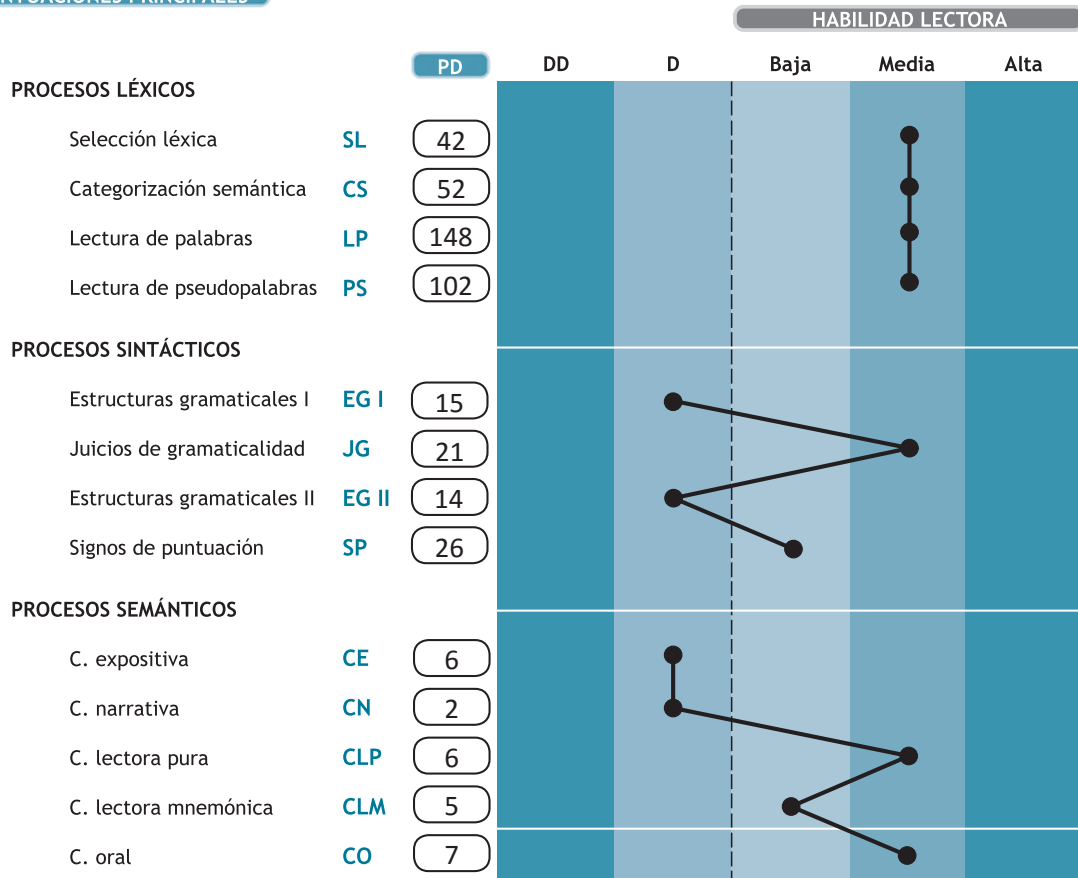


Id: EJ02
 Edad: 13 años Sexo: Mujer Fecha de aplicación: 15/10
 Curso: 2.º ESO
 Centro: TEA Ediciones

ÍNDICES



PUNTUACIONES PRINCIPALES




Nota.- Resultados de la batería completa. CI (media = 100; Dt = 15); PD: Puntuación directa; DD: Posibles dificultades severas; D: Posibles dificultades leves.



A la vanguardia de la evaluación psicológica
www.teaediciones.com

» Figura 4.3. Perfil de resultados de la batería completa

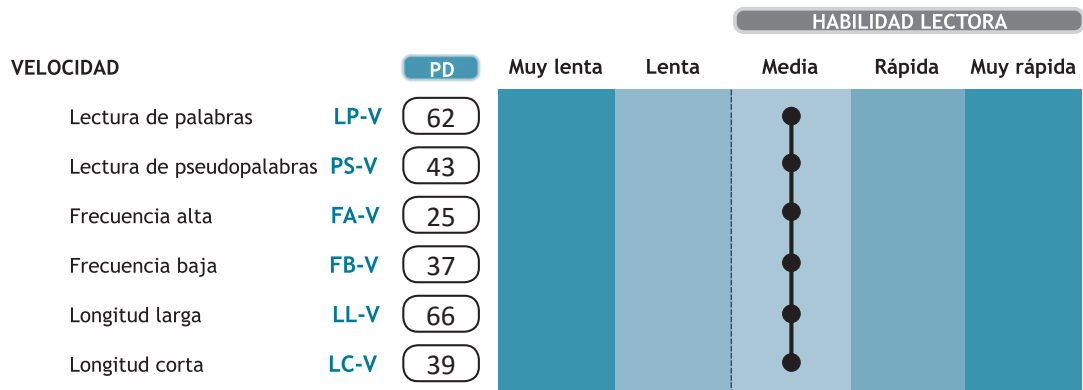
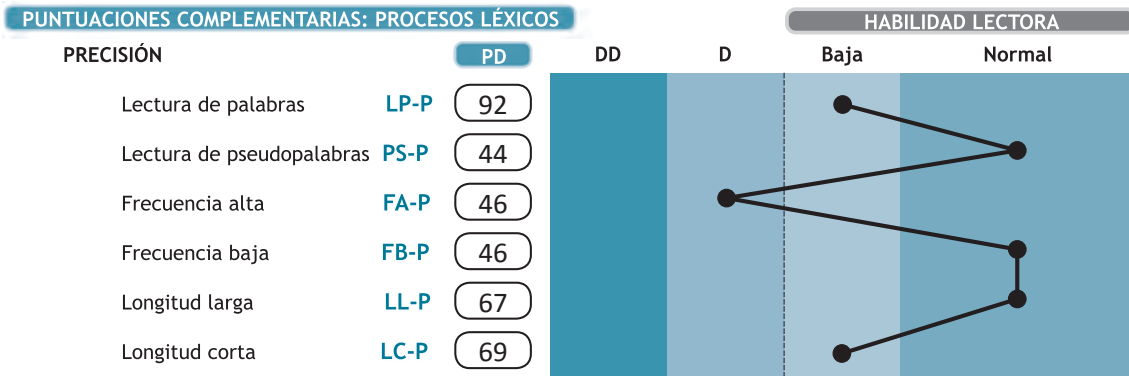
PERFIL



PROLEC-SE-R
F. Comell, D. Antón, J.L. Gómez

Batería de Escalas de los Procesos Léxicos en Secundaria y Bachillerato
REVISOR

Id: EJ02



OBSERVACIONES

La lectura de palabras es un proceso automatizado.
 La lectura de pseudopalabras es un proceso automatizado.
 La lectura de palabras de frecuencia alta es un proceso impreciso.
 La lectura de palabras de frecuencia baja es un proceso automatizado.
 La lectura de unidades de longitud larga es un proceso automatizado.
 La lectura de unidades de longitud corta es un proceso automatizado.

Nota.- PD: Puntuación directa; DD: Posibles dificultades severas; D: Posibles dificultades leves.



A la vanguardia de la evaluación psicológica
www.teaediciones.com

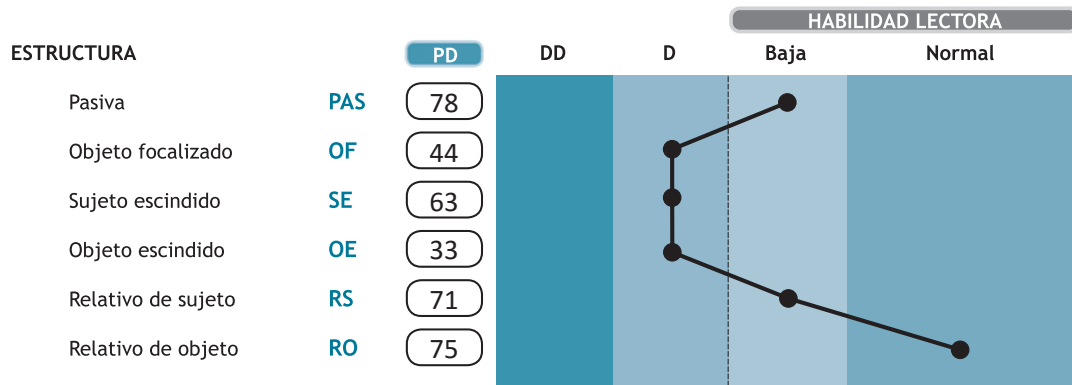
» **Figura 4.3.** Perfil de resultados de la batería completa (cont.)

PERFIL

PROLEC-SE-R
Bateria de Evaluación de los Procesos Lectores en Secundaria y Bachillerato
REVISADA

Id: EJ02

PUNTUACIONES COMPLEMENTARIAS: PROCESOS SINTÁCTICOS



PUNTUACIONES COMPLEMENTARIAS: PROCESOS SEMÁNTICOS



Nota. - PD: Puntuación directa; DD: Posibles dificultades severas; D: Posibles dificultades leves.

tea

A la vanguardia de la evaluación psicológica
www.teaediciones.com

» **Figura 4.3.** Perfil de resultados de la batería completa (cont.)

LA VISUALIZACIÓN
DE ESTA PÁGINA
NO ESTÁ DISPONIBLE.

Si desea obtener más información
sobre esta obra o cómo adquirirla consulte:

www.teaediciones.com



El **PROLEC-SE-R** es una batería de trece pruebas para evaluar y detectar dificultades lectoras en adolescentes de 12 a 18 años (de 1.º de ESO a 2.º de Bachillerato). Su aplicación permite obtener información sobre los tres principales procesos de la lectura a estas edades: procesos léxicos, sintácticos y semánticos.

Incluye dos modalidades de aplicación: la versión *screening* y la batería completa.

La **versión *screening*** está formada por las pruebas 1 a 6 y se puede aplicar a grupos numerosos o individualmente en aproximadamente 45 minutos. Con ella se obtiene una visión general sobre la presencia de dificultades en cada proceso y prueba y se indica el nivel lector del alumno o la alumna en comparación con otras personas del mismo curso. Una de las finalidades principales de esta versión es pues la de realizar evaluaciones colectivas en centros educativos con el fin de recoger información ágilmente sobre un amplio número de estudiantes (aulas, cursos o incluso centros completos).

La **batería completa** añade las pruebas 7 a 13 a las anteriores, las cuales requieren necesariamente de una sesión individual adicional de unos 45 minutos de duración. Su principal finalidad es profundizar en la evaluación de los casos que hayan sido detectados con sospechas de dificultades en la versión *screening*, así como obtener un completo perfil lector de la persona, con puntuaciones CI (media = 100; Dt = 15) de cada proceso, un Índice general de lectura (IGL) y una valoración de múltiples subprocesos que sirve para el desarrollo de planes de intervención personalizados.

El **PROLEC-SE-R**, sin perder la filosofía de los productos de la familia PROLEC, incluye mejoras notables que pretenden facilitar la labor de los profesionales e investigadores del ámbito educativo. La posibilidad de obtener un *screening* rápido de los problemas en la lectura, la ampliación del ámbito de aplicación hasta los 18 años, la inclusión de nuevas tareas, la evaluación de la comprensión oral para detectar casos de dislexia e hiperlexia, el nuevo diseño y formato de los materiales, la corrección por Internet o la completa tipificación son solo algunas de las novedades respecto del anterior PROLEC-SE, lo que hace que esta nueva versión esté llamada a ser un referente para la detección de dificultades y la evaluación de la lectura.



A la **vanguardia** de la
evaluación psicológica ✓

www.teaediciones.com

